

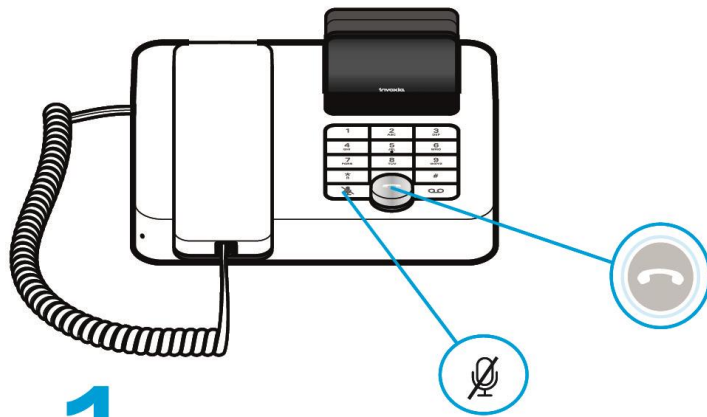
NVX 200

User manual

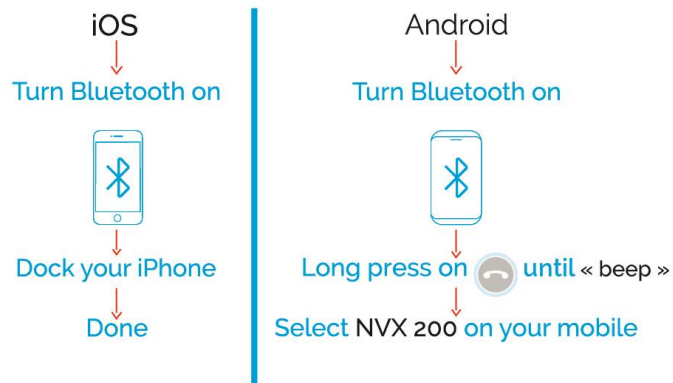


invoxia

Quick Start Guide



1 Setup & customization



2 Browsing contacts, call history & menus



3 Answering a call & Speaker-mode



Table of contents

Congratulations!	2
1 Mount the dock adapter	2
2 Plug the NVX 200 cables	5
3 Pair your mobile with NVX 200	5
4 Discover your NVX 200 interface	6
Button 1: back/mute	6
Button 2: the wheel	6
Button 3: voice mail / menu	6
5 Use your NVX 200	7
Answer an incoming call	7
Dial a number from your phone	7
Browse your call list	7
Browse your contact list	7
6 Settings	8
Audio settings	8
Phone settings	8
Speed dial	8
7 Bluetooth	9
Bluetooth 1st connection	9
Multiple connections: Pairing a new device / Reconnect a device	9
Disconnect a paired device	9
Unpair all the connected devices	9
8 Warranty	10
Warranty Period	10
Warranty Coverage	10
Exclusion	10
Procedure	10
Contact	10
Important information	11

Congratulations!

This manual will help you setup your NVX 200 and learn how to use it.

To learn more about your product and its features, or in order to trouble shoot any issue you might have with it, please check our online help center that will provide to you complete and always up-to-date information:

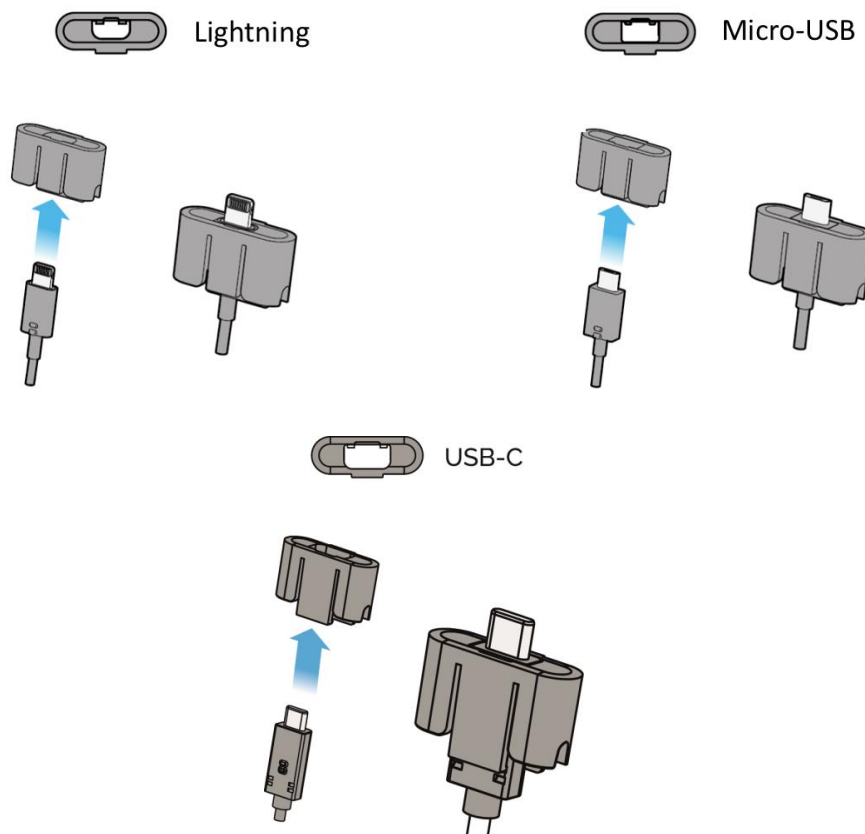
support.invoxia.com

Please follow the steps below to get you going!

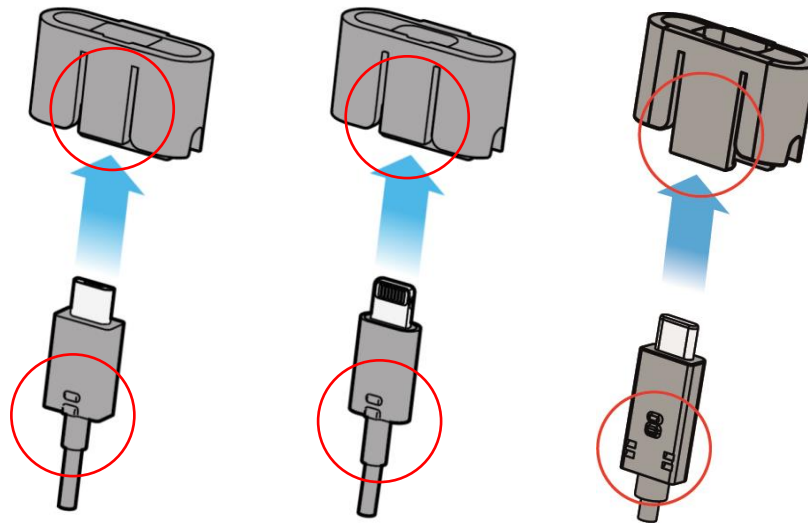
1 Mount the dock adapter

Please choose the right phone adaptor and cable for your mobile:

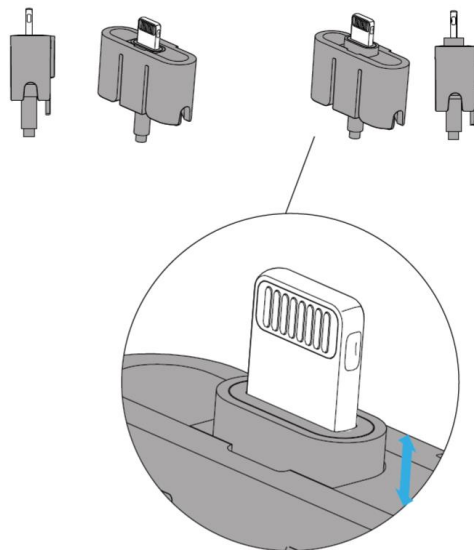
- Lightning (for iPhone 5 or newer, or an iPad 4 or newer)
- Micro-USB
- USB-C



Once you have the right adaptor and cable, please insert it the cable in the adaptor as showed below. Please note the two small bumps on the cable. They need to be mounted in the adaptor as showed below:



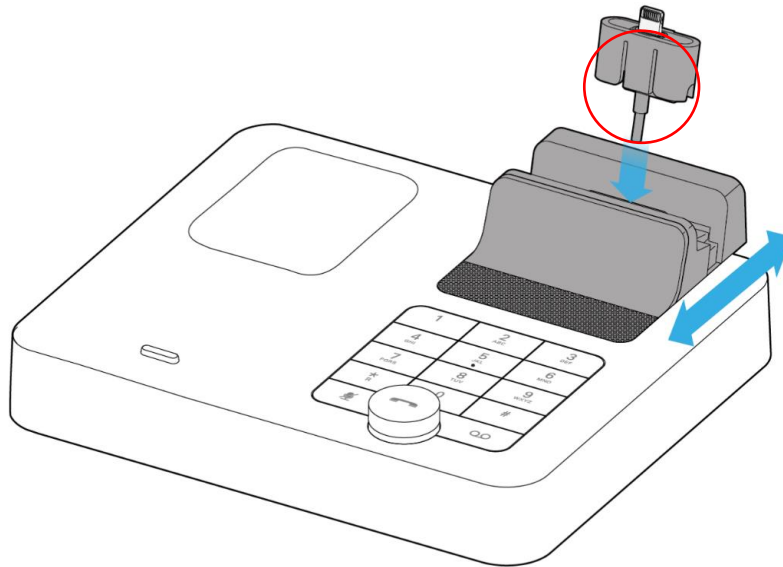
You can set up the cable height in two positions, depending on whether or not your smartphone is protected with a case. We recommend you to set the cable in its higher position if your smartphone is protected with a case.



If you have issues with phone not charging when docked, please check if the cable is set to its higher position. If it is set to the lower position, the cable may not be correctly plugged in your phone.

Once the cable is set in the right position, please insert the whole adapter in your NVX 200 as showed below:

- as the blue arrow shows, insert cable from top to bottom,
- the orientation of the adapter (see below) is very important.



You can move slightly forward and backward the rear part of the dock, to adjust perfectly to the width of your mobile.

You can then plug the USB port of the cable to the USB port on the back of your NVX 200.

2

Plug the NVX 200 cables

You now need to plug the NVX 200 handset and NVX 200 PSU

Step 1: Plug any end of the RJ11 cable into the handset

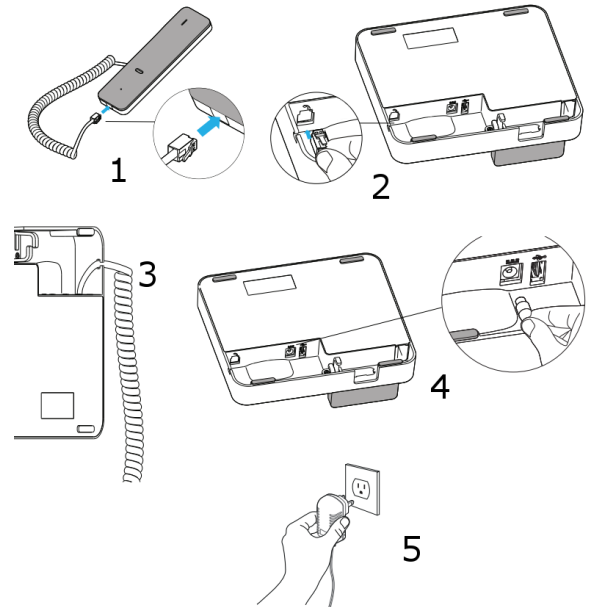
Step 2: Plug the other end of the RJ11 cable into the NVX 200

Step 3: Insert the RJ11 cable into the small aperture in the NVX 200

Step 4: Plug the power cord in the NVX 200

Step 5: After choosing the right electrical adaptor for your country between the one provided with your NVX 200, plug the power supply in a power outlet

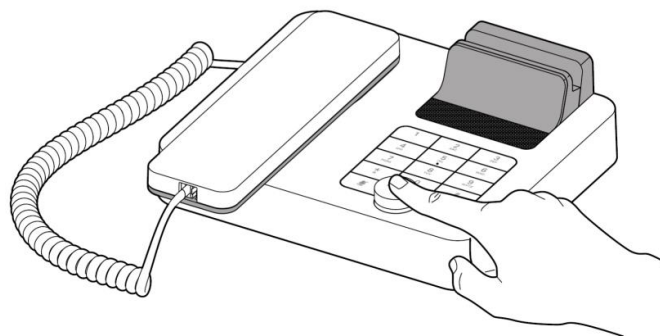
Step 6: Your NVX 200 is starting. The screen turns on and displays “invoxia” with a loading bar, the button led turns blue



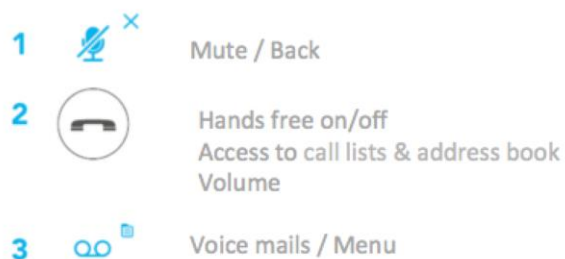
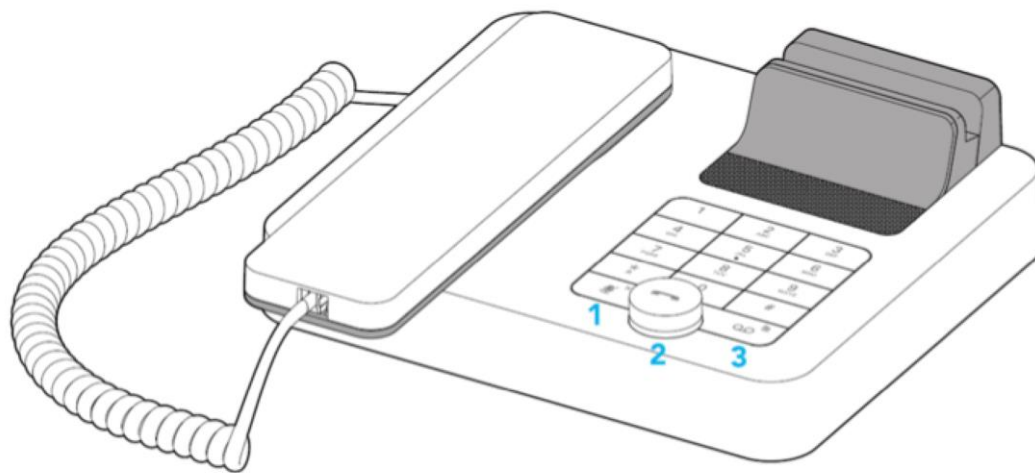
3

Pair your mobile with NVX 200

With your new NVX 200 turned on, press on the wheel until you hear a “beep”. Then stop pressing and you will hear “Pairing mode, waiting for connection”.



You now have a time window to connect your smartphone to the NVX 200. Go in your phone settings and choose your new NVX in the Bluetooth setting page.



There are three main buttons you need to know about.

Button 1: back/mute

This button allows you to go back at any steps, mainly:

- to go backward in a menu
- to delete a digit when dialing

While in call, it allows to put the phone in mute

Button 2: the wheel

The wheel is the primary control of your phone. It allows you to do a number of things such as:

- turn on/off the loudspeaker during your calls
- get an incoming call (answers in loudspeaker mode)
- quick access to call lists: one click on the wheel and then turn it
- quick access to your address book: double click on the wheel and turn it
- set-up the volume of your device while on a call
- browse through the menus

Button 3: voice mail / menu

- Short press: calls your answering machine. You need to set up your answering machine phone number in the NVX 200 settings in order to use this key.
- Long press: access the settings menu of your NVX

All the usages below suppose that your mobile phone and NVX 200 are Bluetooth paired and connected. For this you must have:

- paired at least once your mobile and the NVX 200
- your Bluetooth mobile turned on
- your mobile in range of the NVX 200

Answer an incoming call

When your mobile receives an incoming call, your NVX will ring and display the caller number or name (if the number is in your address book). To take the call you can then:

- hook-up the handset and use it for the call
- press the wheel to have the call in hands-free

Dial a number from your phone

To dial an outgoing call:

- dial the number on your NVX keyboard (if you need to correct one digit you can use the back key)
- grab the handset (handset call) or press the wheel (hands-free call)
- if you do nothing the call will start in hands-free automatically after a couple of seconds

Browse your call list

- make one click on the wheel to get in the call list
- rotate the wheel until you find your contact, or as a shortcut press the first letter of the name your looking for (one time '2' for A, two times '2' for B, three times '2' for C)
- grab the handset (handset call) or press the wheel (hands-free call)
- at any step you can get out of the call list by pressing the back key

Browse your contact list

- make a double click on the wheel to get in your contact list
- rotate the wheel until you find your contact, or as a shortcut press the first letter of the name your looking for (one time '2' for A, two times '2' for B, three times '2' for C)
- grab the handset (handset call) or press the wheel (hands-free call)
- at any step you can get out of the call list by pressing the back key

There are a number of settings of your NVX 200 that you can access.

To go to the settings menu, you must make a long press on the menu key on the bottom right of the keyboard. You can then access the following settings. By browsing through the menus with the wheel key (turn it to browse, click to validate), and the back key.

Audio settings

You can set-up the following parameters

- your ringtone among a choice of melodies
- the ring volume of your NVX
- the handset volume (you can also set it up while in a handset call by turning the wheel)
- the speaker volume (you can also set it up while in a hands-free call by turning the wheel)
- the alerts volume
- the music volume when you use your NVX to listen to music from your mobile with Bluetooth
- hearing aid mode enablement/disablement

Phone settings

In this menu you can set-up the voice mail number of your operator (e.g 123 or 888 etc.). Once you have set-up a voice mail number in this menu, you will be able to call your mobile voice mail by pressing the voice mail / menu key.

Speed dial

You can set-up 10 speed dial keys on your NVX 200 from 0 to 9

To use speed dial:

- press the back key
- then press 0 to 9 depending on the speed dial you want to call

To set-up the speed dials:

- you can go to the settings speed dial menu, and set up manually the name and number of each speed dial
- or from the contact list
 - select your contact
 - press the menu key
 - press 3
 - turn the wheel to select the speed dial you want to assign x0 from x9
 - click the wheel to assign it

Bluetooth 1st connection

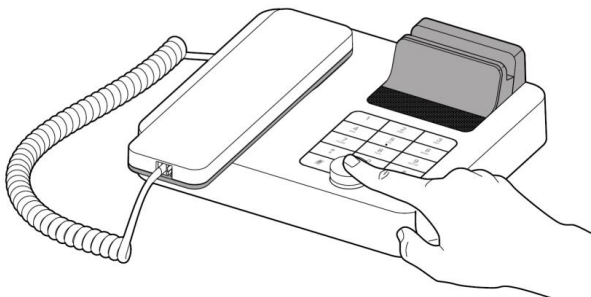
For iOS devices, make sure your Bluetooth is activated

- For iOS user only: dock or connect via USB your iPhone/iPod/iPad. The Bluetooth connection is then automatic!
- Or, for iOS and Android devices, long push the volume button until you hear a sound signal. A «Pairing mode: waiting for connection» message allows you to pair your NVX 200 in your device Bluetooth menu. A final sound confirms the pairing.

Multiple connections: Pairing a new device / Reconnect a device

For iOS devices, make sure your Bluetooth is activated

- Long push the volume button until you hear a sound signal. A «Pairing mode: waiting for connection» message allows you to pair your NVX 200 in your device Bluetooth menu. A final sound confirms the pairing.
- Connecting a previously paired device is easy from its Bluetooth menu. The last connected device is the controlling device.




Disconnect a paired device

- Long push the volume button until hearing a double-sound signal. The last connected device is then disconnected and auto-connection is stopped. A «Disconnecting» message and sound signal confirms the disconnection.
- In your innoxia app, go to Settings > Bluetooth, you can tap «Unpair». The Bluetooth icon disappears from your screen.

Unpair all the connected devices

- Long push the volume button until hearing a three-sound signal. A «Clearing all subscriptions» message confirms it.

 Also forget the NVX 200 from your device Bluetooth menu in order to complete future pairings.

This warranty relates to the telephone and not its accessories (power adapter, telephone cable).

Warranty Period

This telephone, when new, comes with a 12-month warranty. The Warranty Period starts on the date of purchase of the telephone.

The Warranty will be honored on presentation of the original bill or receipt, provided the date of purchase and the unit type are indicated.

Warranty Coverage

In the event of malfunction or defect during the Warranty Period, the authorized After Sales Team will unilaterally decide whether or not to proceed with the repair or replacement of the telephone in whole or in part.

Spare parts that may be used during repair may be parts which have been reworked. The original purchase date determines the start date of the Warranty Period. The Warranty Period is not extended if we repair or exchange the phone through our After Sales Team.

Exclusion

Damage or defects caused through misuse or mishandling of the phone and through the use of accessories other than those originally included with the telephone or not recommended in this User Guide are not covered by this Warranty.

The Warranty does not cover damage caused by external factors such as lightning, water or fire or any other damage caused during transportation.

No warranty can be claimed if the phone is repaired, altered or modified by the purchaser or any other repairer who is not officially approved and qualified.

Procedure

Invoxia warrants that returns will be processed between 4 to 8 weeks. Be sure to return the full product in its original packaging and in perfect condition. Any returns not meeting these conditions will be refused.

All returns must be authorized in advance by invoxia, whose After Sales Team will issue you with a return reference. The return form must be printed out and attached to the returned product.

Invoxia reserves the right to determine in good faith if all these conditions are met. Upon receipt of the returned product invoxia will send an e-mail to confirm its receipt.

Contact

To get support on your product, visit support.invoxia.com or send an email to support@invoxia.com

Important information

Safety Guidelines

Required Power Supply

This phone is powered through a mains AC 100-240V supply.

Warning

- Do not open the base, handset or charge
- Please ensure that no liquid comes into contact with the product. Do not expose the device to excessive smoke, dust, mechanical vibration or shock.
- Only use the cables, adapters and batteries supplied.
- Place the unit near an accessible electrical outlet.
- Remove the handset from your ear when speaker mode is activated.
- Do not expose the device to excessive heat, e.g. to direct sunlight or near heating equipment.
- Do not use in areas where there are risks of explosion.

Operating and storage temperature

Use the device in a room where the temperature is always between 0 and 40°C (32 to 104°F).

Declaration of Conformity for the European Union

Invoxia declares that the NVX 200 product complies with the essential requirements and other relevant provisions of the European RTTE Directive 1999/5/EC on Radio and Telecommunication Terminal Equipment.

A copy of the EU Declaration of Conformity is available online at www.invoxia.com



U.S. Federal Communications Commission (FCC) Compliance Statement

The changes or modifications not expressly approved by the party responsible for compliance could void the user's authority to operate the equipment.

To comply with the FCC RF exposure compliance requirements, this device and its antenna must not be co-located or operating to conjunction with any other antenna or transmitter.

This device complies with part 15 of the FCC Rules. Operation is subject to the following two conditions: (1) This device may not cause harmful interference, and (2) this device must accept any interference received, including interferences that may cause undesired operation.

Note: This equipment has been tested and found to comply with the limits for a Class B digital device, pursuant to part 15 of the FCC Rules. These limits are designated to provide reasonable protection against harmful interferences in a residential installation. This equipment generates uses and can radiate radio frequency energy, and if not installed and used in accordance with the instructions,

may cause harmful interference to radio communications. However, there is no guarantee that interference will not occur in a particular installation.

If this equipment does cause harmful interferences to radio or television reception, which can be determined by turning the equipment off and on, the user is encouraged to try to correct the interference by one or more of the following measures:

- Reorient or relocate the receiving antenna.
- Increase the separation between the equipment and receiver.
- Connect the equipment into an outlet on a circuit different from that to which the receiver is connected.
- Consult the dealer or an experienced radio/TV technician for help.

FCC ID: ZVS-DCK3

Environment



Your NVX 200 telephone has been designated and manufactured using quality materials and components which can be reused and recycled. The presence of the crossed-out wheeled bin symbol indicates that the product complies with EU Directive 2002/96/EC.

It must be disposed of through an appropriate collection and recycling structure.

Please contact your local electrical and electronic equipment waste management scheme.

Please respect your local municipal regulations and do not dispose of these products with unsorted household waste. The correct disposal of products at the end of their working life is good for the environment and your health.

Legal

invoxia[®], [™] Experience your phone, In Vivo Acoustic[®] and related trademarks, names and logos are the property of invoxia.

iPad, iPhone, iPod touch are trademarks of Apple Inc., registered in the U.S. and other countries.

Bluetooth is a trademark of Bluetooth SIG.

Android is a trademark of Google Inc.

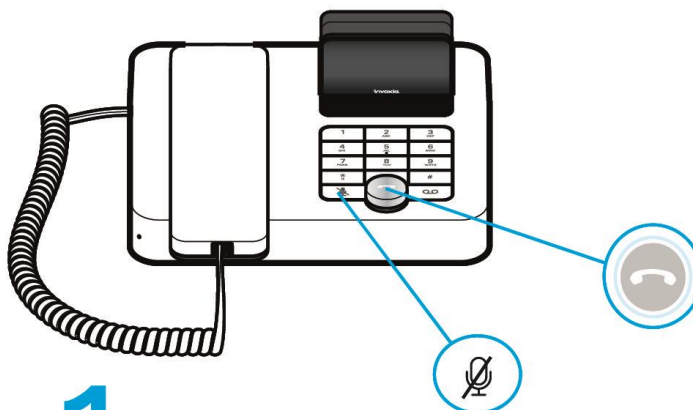
NVX 200

Manuel Utilisateur

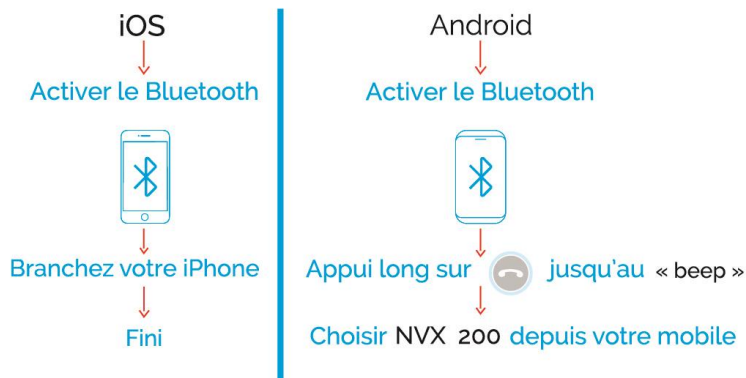


invoxia

Guide de démarrage



1 Installation & première connexion



2 Navigation dans les contacts, historique et menus



3 Répondre à un appel & mode main libre



Le Centre d'aide disponible sur support.invoxia.com

Table des matières

Félicitations !	18
1 Monter le connecteur de charge	18
2 Brancher les câbles du NVX 200	21
3 Associer votre mobile avec le NVX 200	21
4 Découvrez l'interface de votre téléphone.....	22
Bouton 1 : Secret / Retour	22
Bouton 2 : La molette.....	22
Bouton 3 : Messages vocaux / Menus	22
5 Utilisez votre NVX 200.....	23
Répondre à un appel	23
Composer un numéro depuis votre téléphone	23
Parcourir votre liste d'appels	23
Parcourir votre carnet d'adresse	23
6 Paramétrage	24
Réglages audio	24
Réglages de téléphonie	24
Favoris	24
7 Bluetooth.....	25
1ère connexion Bluetooth	25
Connexions multiples : Appairer un nouvel appareil / Reconnecter un appareil.....	25
Déconnecter un appareil appairé	25
Désappairer tous les appareils connectés.....	25
8 Garantie.....	26
Période de garantie.....	26
Couverture de la garantie.....	26
Exclusion.....	26
Procédure	26
Contact	26
Informations importantes	27
Consignes de sécurité	27
Déclaration de conformité pour la Communauté européenne.....	27
Environnement	28
Légal	28

Félicitations !

Ce guide utilisateur va vous aider à découvrir et utiliser votre NVX 200.

Pour en savoir plus sur nos produits et leurs fonctionnalités, ou pour résoudre des problèmes que vous pourriez avoir avec nos produits, vous pouvez vous rendre sur le site suivant où vous trouverez les informations et indications les plus à jour :

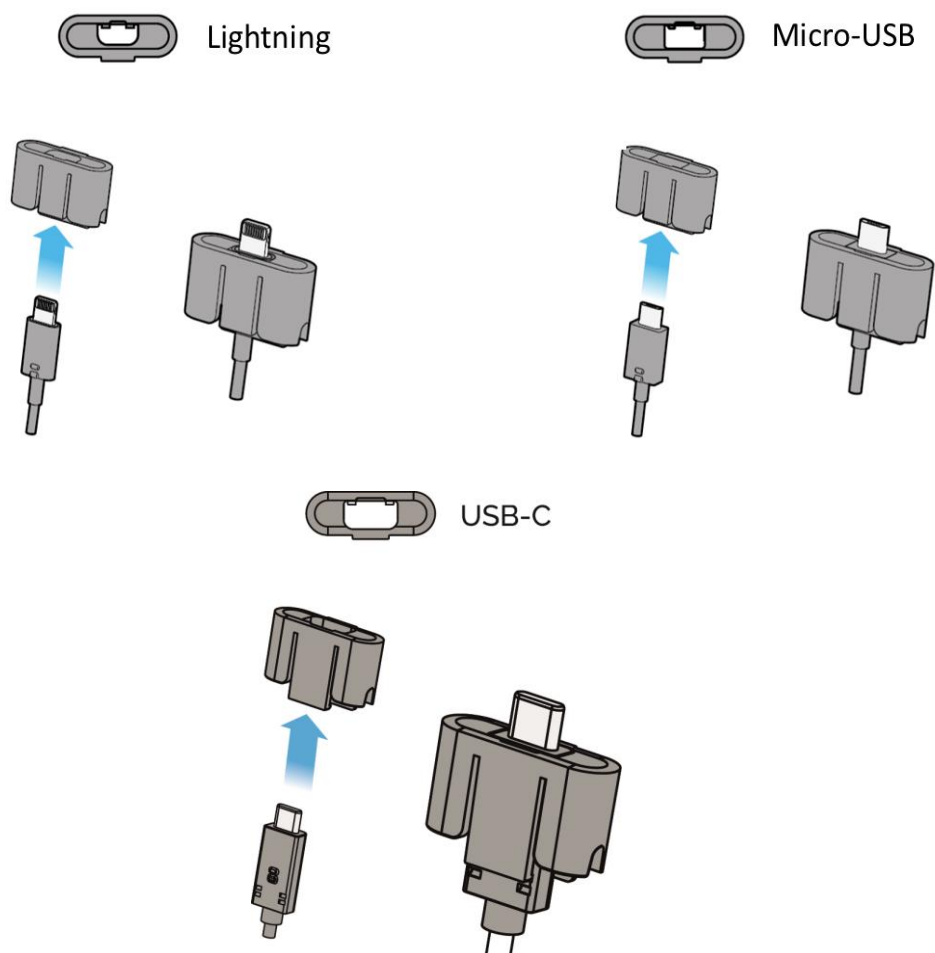
support.invoxia.com

Merci de suivre les étapes ci-dessous afin d'installer et de découvrir votre produit !

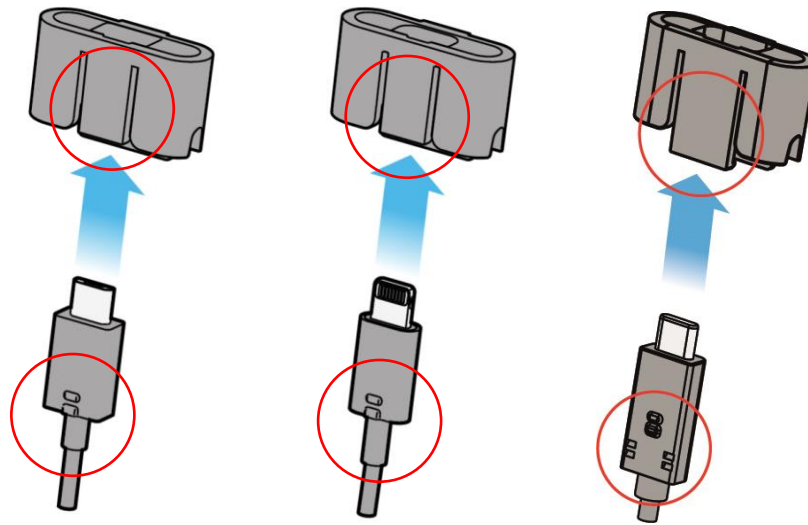
1 Monter le connecteur de charge

Veillez tout d'abord choisir le câble et le connecteur adapté à votre mobile :

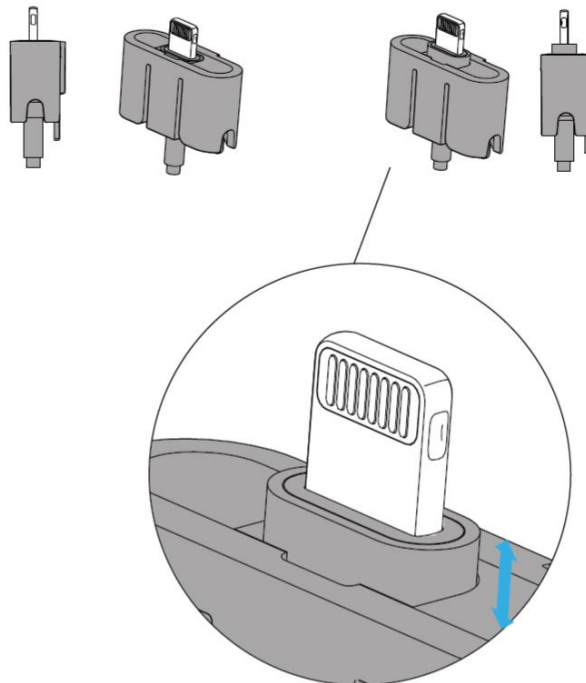
- Lightning (pour les iPhone 5 ou supérieurs, ou iPad 4 ou supérieurs)
- Micro-USB
- USB-C



Une fois l'adaptateur et le câble sélectionnés, veuillez insérer le câble dans l'adaptateur par le bas en prenant garde à respecter le sens indiqué ci-dessous. Notez les deux petites bosses sur la tête du câble, elles doivent être montées dans le sens indiqué ci-dessous.



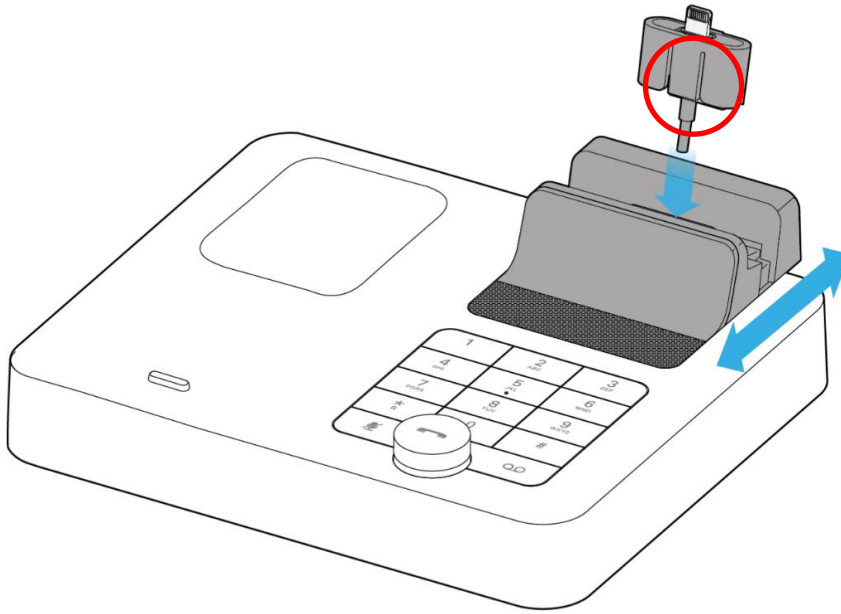
Les câbles peuvent être disposés à deux hauteurs différentes pour s'adapter aux mobiles et tablettes avec ou sans coques. Nous vous recommandons de régler votre câble dans sa position la plus haute si vous avez une coque sur votre téléphone.



Si votre téléphone ne charge pas correctement lorsqu'il est branché sur le NVX 200, pensez à vérifier si le câble est réglé dans sa position haute. Si ce n'est pas le cas, le câble peut ne pas correctement entrer en contact avec votre téléphone, entraînant ce type de soucis.

Une fois le câble inséré dans son adaptateur, veuillez insérer l'ensemble câble/adaptateur dans le téléphone :

- par le haut,
- en respectant l'orientation de l'adaptateur indiquée ci-dessous



Vous pouvez tirer légèrement la partie arrière du berceau afin d'ajuster la profondeur du berceau à l'épaisseur de votre mobile.

Il ne vous reste plus qu'à brancher le connecteur USB mâle qui se trouve maintenant sous le téléphone au port USB du NVX 200.

2 Brancher les câbles du NVX 200

Vous devez maintenant brancher le combiné et l'alimentation électrique du NVX 200.

Etape 1 : Brancher l'un ou l'autre des connecteurs RJ11 du câble torsadé sur le combiné

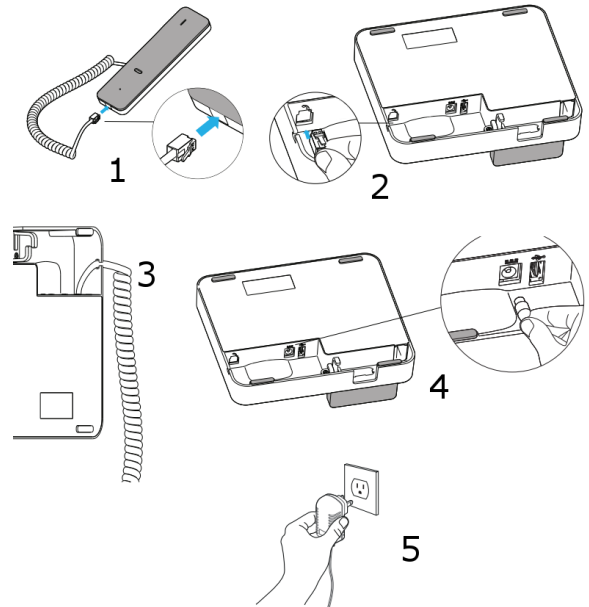
Etape 2 : Brancher l'autre extrémité sur le NVX 200

Etape 3 : Insérer le câble torsade dans la petite ouverture sur le côté du NVX 200

Etape 4 : Brancher le connecteur secteur dans le NVX 200

Etape 5 : Brancher l'alimentation électrique sur le secteur

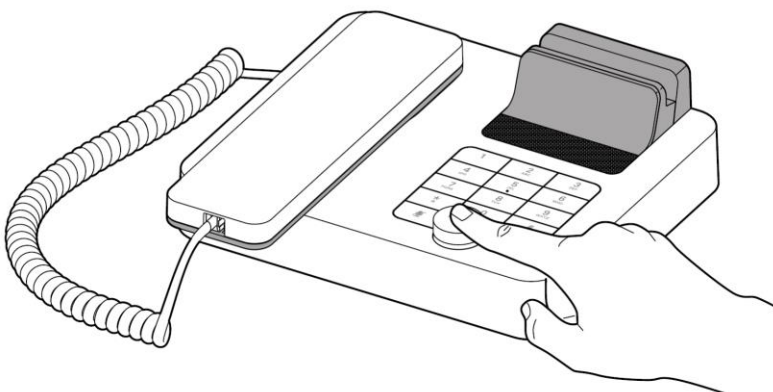
Etape 6 : Votre NVX 200 démarre. L'écran s'allume et une barre de progression vous indique la progression du démarrage.



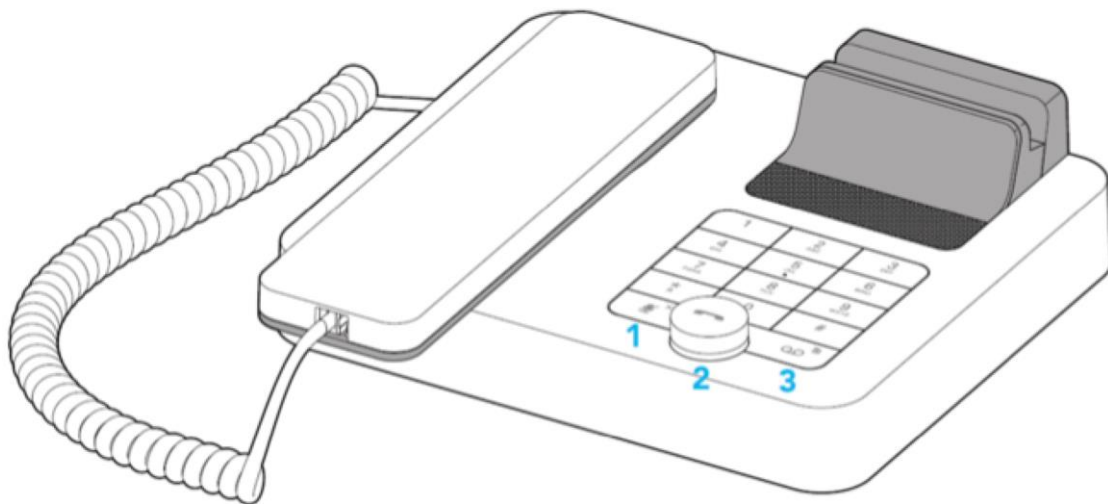
3 Associer votre mobile avec le NVX 200

Vous devez à présent associer en Bluetooth votre mobile avec le NVX200.

Appuyez sur la molette jusqu'au moment où vous entendrez un bip (environ 2 à 3 secondes), vous pouvez alors relâcher le bouton. Votre NVX vous dit alors "Association – attente de connexion".



Vous pouvez alors découvrir et associer le NVX 200 à partir de votre mobile : allez dans la partie paramètres Bluetooth de votre mobile, vous y verrez votre NVX 200, sélectionnez-le afin de parfaire l'association.



- | | | |
|---|--|---|
| 1 | | Secret / Retour |
| 2 | | Main libre on/off
Journal d'appel / Carnet d'adresse
Volume |
| 3 | | Messages vocaux / Menu |

Il y a trois principaux boutons que vous devez connaître pour utiliser au mieux votre NVX 200 :

Bouton 1 : Secret / Retour

Ce bouton vous permet de revenir en arrière ou annuler vos actions précédentes, principalement :

- retour en arrière dans un menu,
- effacer un numéro lors de la numérotation.

Lorsque vous êtes en appel, ce bouton vous permet de mettre l'appel en mode secret.

Bouton 2 : La molette

La molette vous permet de faire une multitude de choses :

- activer/désactiver le haut parleur lors d'un appel
- répondre à un appel (avec le haut parleur)
- un accès rapide à votre journal d'appel (un click sur la molette)
- un accès rapide à votre carnet d'adresse (double click sur la molette)
- régler le volume d'appel (tourner la molette en cours d'appel)
- vous déplacer dans les menus

Bouton 3 : Messages vocaux / Menus

- appui court : appel de votre messagerie réseau. Vous devez préalablement configurer le numéro d'appel de votre messagerie réseau en faisant un appui long sur cette même touche.
- appui long : accès au menu de paramétrage de votre téléphone.

L'ensemble des usages ci-dessous suppose que votre mobile et le NVX 200 soient appairés et connectés. Pour ceci vous devez :

- avoir initialement associé votre mobile et votre NVX 200 en Bluetooth (voir chapitre 3)
- le Bluetooth de votre mobile est activé
- votre mobile est en portée de votre NVX 200

Répondre à un appel

Lorsque votre mobile reçoit un appel, votre NVX sonne et présente le numéro ou le nom (si le contact vous appelant est dans votre carnet d'adresse). Pour prendre l'appel vous pouvez alors :

- décrocher le combiné pour prendre l'appel avec le combiné
- ou bien appuyer sur la molette pour prendre l'appel en main libre

Composer un numéro depuis votre téléphone

Pour composer un numéro depuis votre NVX :

- composer votre numéro sur le clavier de votre NVX (pour effacer un numéro, appuyer sur la touche back, en bas à gauche du clavier)
- prendre le combiné en main, ou appuyer sur la molette (mode main libre)
- si vous ne faites rien, alors l'appel débutera en main libre après quelques secondes

Parcourir votre liste d'appels

- faites un click sur la molette pour accéder à votre journal d'appel
- tourner la molette jusqu'à ce que vous trouviez l'appel qui vous intéresse
- prendre le combiné en main, ou appuyer sur la molette (mode main libre)
- à tout moment vous pouvez sortir de la liste d'appels en appuyant sur la touche retour en bas à gauche du clavier

Parcourir votre carnet d'adresse

- faites un double click sur la molette pour accéder à votre carnet d'adresse
- tourner la molette jusqu'à ce que vous trouviez votre contact, ou bien appuyer sur la touche correspondant à la première lettre de votre contact (par ex, une fois '2' pour aboutir à A, deux fois '2' pour aboutir à B, trois fois '2' pour aboutir à C)
- prendre le combiné en main, ou appuyer sur la molette (mode main libre)
- à tout moment vous pouvez sortir de la liste d'appels en appuyant sur la touche retour en bas à gauche du clavier

Il y a plusieurs paramétrages que vous pouvez effectuer sur votre NVX 200.

Pour aller dans le menu de paramétrage, faites un appui long sur la touche en bas à droite de votre clavier. Vous pouvez alors parcourir les menus en tournant la molette, les sélectionner en cliquant la molette et revenir en arrière avec la touche retour en bas à droite du clavier.

Réglages audio

Vous pouvez paramétrer les éléments suivants :

- la mélodie de sonnerie
- le volume de sonnerie
- le volume de votre combiné (vous pouvez également le faire lors d'un appel sur votre combiné en tournant la molette)
- le volume du mode main libre (vous pouvez également le faire lors d'un appel en main libre en tournant la molette)
- le volume des alertes
- le volume de la musique lorsque vous utilisez le NVX pour écouter de la musique de votre mobile grâce au Bluetooth

Réglages de téléphonie

Dans ce menu vous pouvez configurer le numéro de messagerie vocale de votre opérateur mobile (par exemple 123, 888 etc.). Une fois que ce numéro est configuré, il suffit d'appuyer sur la touche de messagerie vocale (en bas à droite du clavier) pour appeler vers ce numéro.

Favoris

Vous pouvez configurer jusqu'à 10 favoris sur votre NVX 200. Ils sont numérotés de 0 à 9.

Pour utiliser les favoris

- appuyer sur la touche retour (en bas à gauche)
- ensuite appuyer sur une touche de 0 à 9 pour faire l'appel vers le correspondant désiré

Pour enregistrer vos favoris

- vous pouvez aller dans le menu de paramétrage 'raccourcis ' et configurer manuellement le numéro et le nom du correspondant que vous souhaitez enregistrer,
- ou bien depuis le carnet d'adresse
 - choisissez votre contact
 - appuyez sur la touche menu en bas à droite du clavier
 - appuyez sur 3
 - tournez la molette pour choisir le numéro de raccourci que vous voulez assigner à ce contact
 - cliquez sur la molette pour valider le choix

1ère connexion Bluetooth

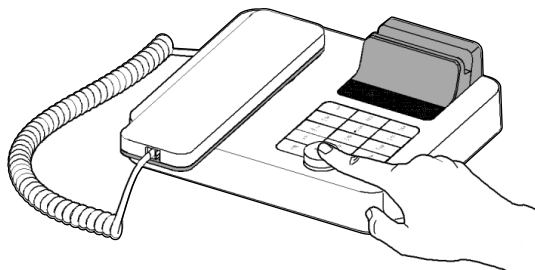
Activez votre Bluetooth en premier pour les appareils sous iOS 6 ou version supérieure.

- Docks ou connectez en USB votre iPhone/iPod/iPad. La connexion Bluetooth s'établit automatiquement.
- Pour les appareils iOS ou Android, appuyez sur le bouton volume jusqu'à entendre un signal sonore. Une voix annonce «Association : attente de connexion». Dans le menu Bluetooth de votre appareil, appairez le NVX 200. Un dernier signal sonore confirme l'appairage. L'icône apparaît en haut à droite de l'écran de votre NVX 200.

Connexions multiples : Appairer un nouvel appareil / Reconnecter un appareil

Activez votre Bluetooth en premier pour les appareils sous iOS 6 ou version supérieure.

- Appuyez sur le bouton volume jusqu'à entendre un signal sonore. Une voix annonce : «Association : attente de connexion». Dans le menu Bluetooth de votre appareil, appairez votre NVX 200. Un dernier signal sonore confirme l'appairage.
- Connecter un appareil précédemment appairé est très simple depuis son menu Bluetooth. Le dernier connecté est celui qui a le contrôle et déconnecte les autres.




Déconnecter un appareil appairé

- Appuyez sur le bouton volume jusqu'à entendre un double signal sonore. Le dernier appareil jumelé se déconnecte et l'auto-connexion s'arrête.
- Une voix annonçant «Déconnexion» et un signal sonore confirme la déconnexion. L'icône disparaît alors de votre écran.
- Dans l'application invoxia, allez dans Réglages > Bluetooth, sélectionnez «Déconnecter». L'icône disparaît alors de votre écran.

Désappairer tous les appareils connectés

- Appuyez sur le bouton volume jusqu'à entendre un triple signal sonore. Une voix annonce le désappairage de tous les appareils.

 Oubliez également le NVX 200 dans le menu Bluetooth de votre appareil afin de parfaitement réaliser les futures connexions entre ces appareils.

La garantie porte sur le téléphone et non sur ses accessoires (bloc d'alimentation, cordon).

Période de garantie

Le téléphone neuf bénéficie d'une garantie de 12 mois. La période de garantie débute à la date d'achat du téléphone.

La garantie doit être prouvée par la présentation de la facture d'origine ou du reçu sur lesquels apparaissent la date et la référence du modèle acheté.

Couverture de la garantie

En cas de dysfonctionnement ou de défectuosité pendant la période de garantie, le Service Après-Vente agréé décidera unilatéralement de procéder ou non à la réparation ou au remplacement du téléphone en intégralité ou en partie.

Les pièces de rechange éventuellement employées au cours de la réparation peuvent être des pièces révisées.

La date d'achat initiale détermine la date de début de la période de garantie. La période de garantie n'est pas prolongée en cas de réparation ou d'échange du téléphone par notre Service Après-Vente.

Exclusion

Les dommages ou défauts causés par une mauvaise utilisation ou mauvaise manipulation du téléphone et par l'utilisation d'accessoires autres que ceux d'origine ou non recommandés dans le présent mode d'emploi ne sont pas couverts par la garantie.

La garantie ne couvre pas les dommages causés par des éléments extérieurs comme la foudre, l'eau ou le feu ou tout autre dommage causé pendant un transport.

Aucune prise sous garantie ne pourra être réclamée si le téléphone a été réparé, altéré ou modifié par l'acquéreur ou tout autre réparateur non officiellement agréé et qualifié.

Procédure

Invoxia garantit un traitement des retours sous 4 à 8 semaines. Veillez à retourner le produit complet dans son emballage d'origine en parfait état. Tout retour ne respectant pas ces conditions se verra refusé.

Tout retour doit être au préalable autorisé par invoxia dont le service après-vente attribuera un numéro de retour. Le formulaire de retour doit être imprimé et joint au produit retourné.

Invoxia se réserve le droit de déterminer de bonne foi si l'ensemble de ces conditions est rempli. Dès la réception du produit envoyé en retour, invoxia adressera un e-mail de confirmation de réception.

Contact

Pour obtenir du support, vous pouvez vous rendre sur support.invoxia.com ou envoyer un email à support@invoxia.com

Informations importantes

Consignes de sécurité

Alimentation requise

Ce téléphone nécessite une alimentation (fournie) afin d'opérer.

Mises en garde

- N'ouvrez ni la base, ni le combiné, ni le chargeur.
- Veillez à ce qu'aucun liquide n'entre en contact avec le produit. Veillez à ne pas exposer l'appareil à une fumée excessive, à la poussière, aux vibrations mécaniques ou aux chocs.
- N'utilisez que les câbles, adaptateurs et batteries fournis.
- Placez l'appareil à proximité d'une prise électrique accessible.
- Eloignez le combiné de votre oreille lorsque le mode haut-parleur est activé.
- Ne pas exposer l'appareil à des températures excessives, par exemple près des appareils de chauffage ou à la lumière directe du soleil.
- Ne pas utiliser le produit dans des lieux avec risques d'explosion.

Température de fonctionnement et de stockage

Utilisez l'appareil dans un environnement où la température est toujours entre 0 et 40°C (32 à 104°F).

Déclaration de conformité pour la Communauté européenne

Invoxia déclare que le produit NVX 200 est conforme aux critères essentiels et autres dispositions importantes de la directive européenne 1999/5/CE concernant les équipements hertziens et les équipements terminaux de télécommunication.

La déclaration de conformité est disponible sur le site www.invoxia.com



Déclaration de conformité de la FCC (USA Federal Communications Commission)

Cet appareil est conforme à la partie 15 des règles de la FCC.

Son fonctionnement est sujet aux deux conditions suivantes : (1) cet appareil ne peut pas causer d'interférences nocives, et (2) cet appareil doit accepter toute interférence reçue, y compris des interférences pouvant causer un fonctionnement non souhaité.

Des changements ou modifications apportés à cet appareil et qui n'ont pas été approuvés par invoxia peuvent annuler l'autorisation FCC d'utilisation de cet appareil.

Pour respecter les exigences d'exposition aux interférences radio de la FCC, cet appareil ne doit pas être placé à côté ou fonctionner conjointement avec une autre antenne ou un autre émetteur.

Note : cet équipement a été testé et s'est avéré conforme aux limites du dispositif numérique de classe B, en vertu de la partie 15 des règles de la FCC. Ces limites sont conçues afin de fournir une protection raisonnable contre les interférences dans une installation résidentielle. Cet équipement génère, utilise et peut émettre des radiofréquences et s'il n'est pas installé et utilisé selon les instructions, peut causer des interférences nocives aux communications radio. Toutefois, il n'y a pas de garantie que les interférences ne se produiront pas dans une installation particulière.

Si cet équipement provoque des interférences nocives à la réception radio ou télévisuelles, qui peuvent être déterminées en éteignant puis rallumant l'équipement, nous encourageons l'utilisateur à essayer de corriger l'interférence par l'une ou plusieurs des mesures suivantes :

- Réorienter ou repositionner l'antenne de réception.
- Augmenter la distance séparant l'équipement du récepteur.
- Connecter l'équipement à une prise appartenant à un circuit différent de celui sur lequel le récepteur est connecté.
- Consulter le revendeur ou un technicien radio/TV expérimenté pour obtenir de l'aide.

FCC ID : ZVS-DCK3

Environnement



Votre téléphone NVX200 a été conçu et fabriqué avec des matériaux et composants de qualité qui peuvent être recyclés et réutilisés. La présence du symbole de poubelle barrée indique que le produit est conforme à la directive européenne 2002/96/CE. Il doit être éliminé dans une structure de récupération et de recyclage appropriée. Veuillez-vous renseigner sur votre système de gestion de déchets d'équipements électriques et électroniques.

Veuillez respecter la réglementation locale et ne pas jeter vos anciens produits avec les ordures ménagères courantes. La mise au rebut correcte de vos anciens produits permet de préserver l'environnement et la santé.

Légal

invoxia[®],™ Experience your phone, In Vivo Acoustic[®], Smart holder[®] ainsi que les marques commerciales, noms et logos associés sont la propriété d'invoxia.

iPad, iPhone, iPod touch sont des marques commerciales d'Apple Inc., déposées aux U.S. et dans d'autres pays. Bluetooth[®] est une marque commerciale de Bluetooth SIG.

Android est une marque commerciale de Google Inc.

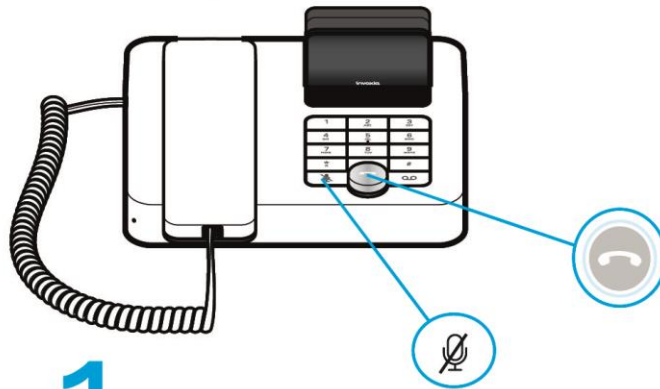
NVX 200

Bedienungsanleitung

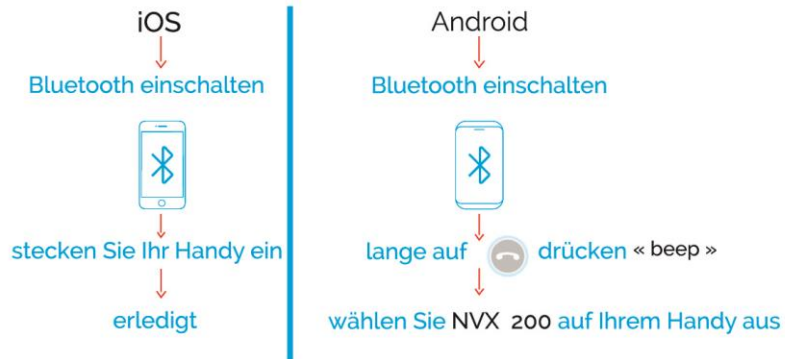


invoxia

Schnellstartanleitung



1 Einstellung & Anpassung



2 Kontakte, Anrufliste & Menü durchsuchen



3 Anruf annehmen & Lautsprechermodus



Hilfecenter ist verfügbar über support.invoxia.com

Inhaltsverzeichnis

Herzlichen Glückwunsch!	34
1 Montieren des Adapters	34
2 Verbinden der Kabel	37
3 Koppeln eines Handys mit dem NVX 200	37
4 Bedienen des NVX 200	38
Taste 1: Zurück/Stumm	38
Taste 2: Drehknopf.....	38
Taste 3: Mailbox/Menü	38
5 Verwenden des NVX 200	39
Einen eingehenden Anruf entgegennehmen	39
Eine Nummer vom Gerät aus wählen	39
Durch die Anrufliste navigieren	39
Durch die Kontakte navigieren	39
6 Einstellungen	40
Audioeinstellungen	40
Telefoneinstellungen	40
Kurzwahltasten	40
7 Bluetooth.....	41
Erste Verbindung über Bluetooth.....	41
Mehrere Verbindungen: Ein neues Gerät koppeln/Ein Gerät noch einmal koppeln.....	41
Ein gekoppeltes Gerät entfernen.....	41
Alle verbundenen Geräte entfernen.....	41
8 Garantie.....	42
Garantiedauer.....	42
Garantieumfang.....	42
Garantiausschluss	42
Vorgehensweise im Garantiefall.....	42
Kontakt	42
Wichtige Informationen	43
Sicherheitshinweise	43

Herzlichen Glückwunsch!

Diese Bedienungsanleitung unterstützt Sie dabei, das NVX 200 einzurichten und erklärt, wie es verwendet wird.

Um mehr über dieses Produkt und seine Eigenschaften zu erfahren oder um Fehler zu beheben, die auftreten könnten, besuchen Sie bitte auch unser Online-Hilfocenter, das Ihnen vollständige und immer aktuelle Informationen zur Verfügung stellt:

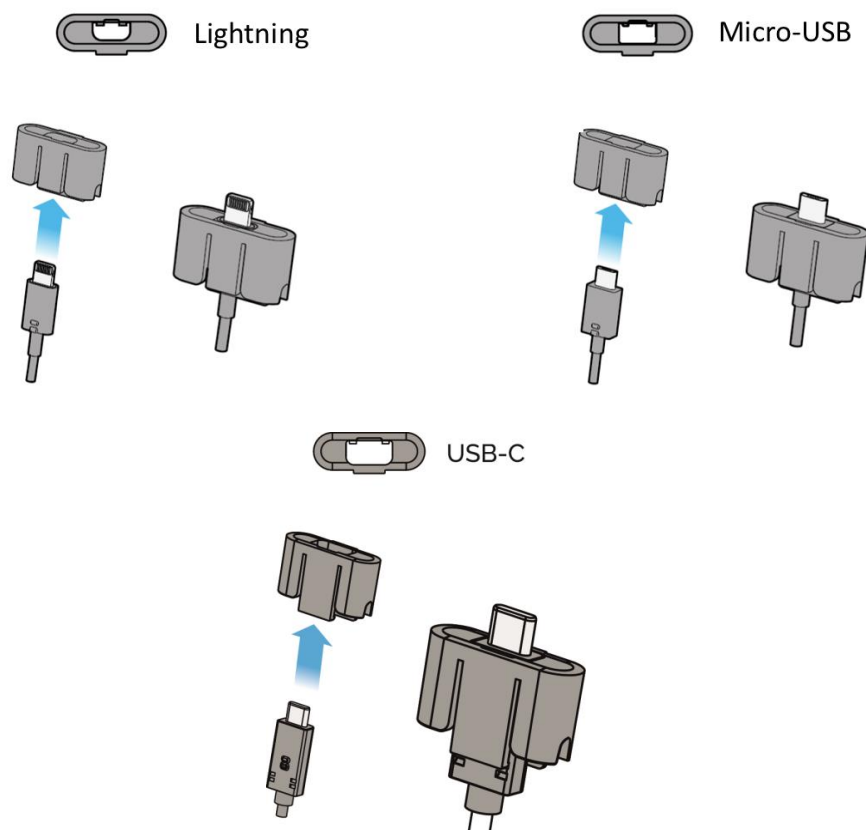
support.invoxia.com

Bitte befolgen Sie die folgenden Schritte, um das Gerät in Betrieb zu nehmen.

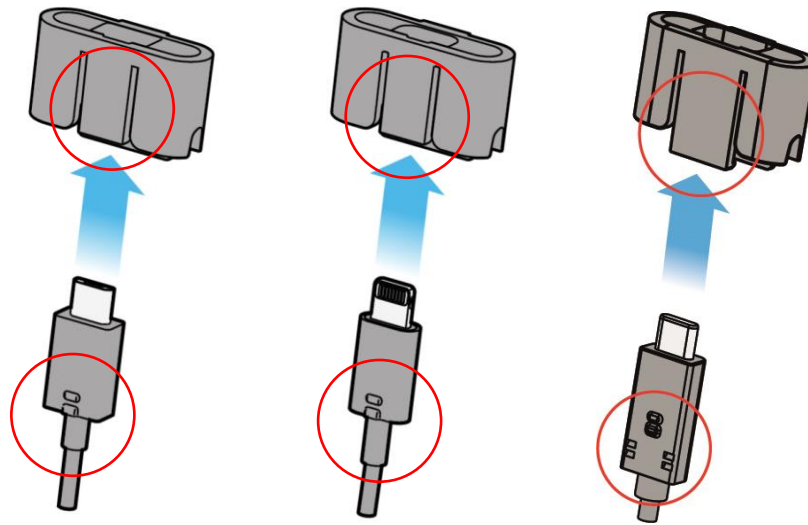
1 Montieren des Adapters

Bitte wählen Sie den richtigen Handyadapter und das richtige Kabel für Ihr Handy:

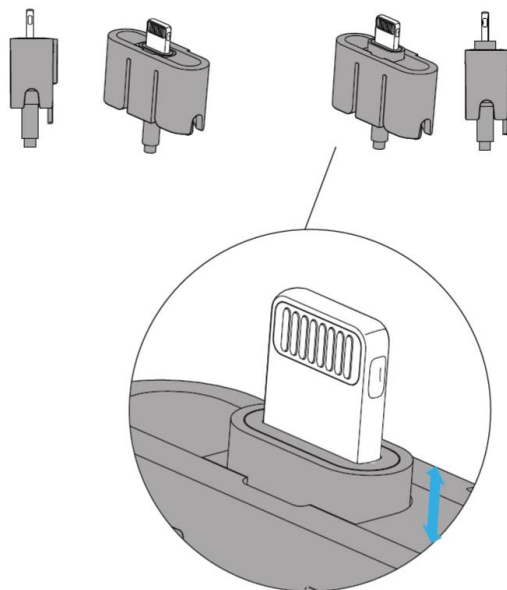
- Blitzschlag (für iPhone 5 oder neuere Geräte oder für iPad 4 und neuere Geräte)
- Mikro-USB
- USB-C



Sobald Sie den richtigen Adapter und das richtige Kabel haben, stecken Sie das Kabel in den Adapter, wie es oben angezeigt wird. Bitte beachten Sie die zwei kleinen Hügel auf dem Kabel. Diese müssen an den Adapter montiert werden, wie es unten vorgezeigt wird:



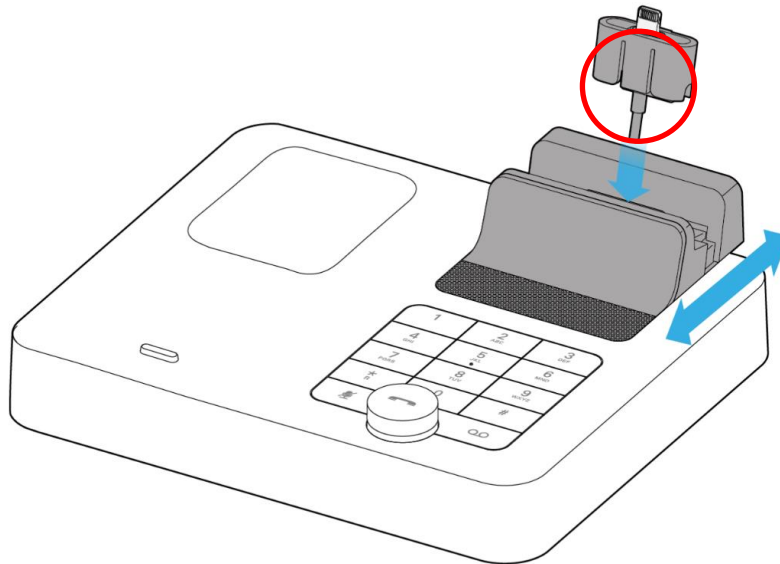
Sie können die Kabelhöhe in zwei Positionen, abhängig vom Wetter oder nicht einstellen. Ihr Handy ist durch eine Hülle geschützt. Wir empfehlen die Anbringung des Kabels in einer höheren Position, wenn Ihr Handy von einer Hülle geschützt wird.



If you have issues with phone not charging when docked, please check if the cable is set to its higher position. If it is set to the lower position, the cable may not be correctly plugged in your phone.

Sobald sich das Kabel in der richtigen Position befindet, setzen Sie den ganzen Adapter - wie unten beschrieben, in das NVX 200 ein.

- Der blaue Pfeil zeigt, dass das Kabel von oben nach unten eingesetzt werden muss.
- Dabei ist die Ausrichtung des Adapters (siehe unten) sehr wichtig.



Sie können den hinteren Teil der Ladeschale ein wenig nach vorn und nach hinten bewegen, um es perfekt an die Grösse Ihres Handys anzupassen.

Jetzt stecken Sie den USB-Stecker des Kabels in die USB-Schnittstelle auf der Rückseite des NVX 200.

2 Verbinden der Kabel

Jetzt verbinden Sie das NVX 200-Handgerät und das NVX 200-Netzteil.

Schritt 1: Stecken Sie ein beliebiges Ende des RJ11-Kabels in den Telefonhörer.

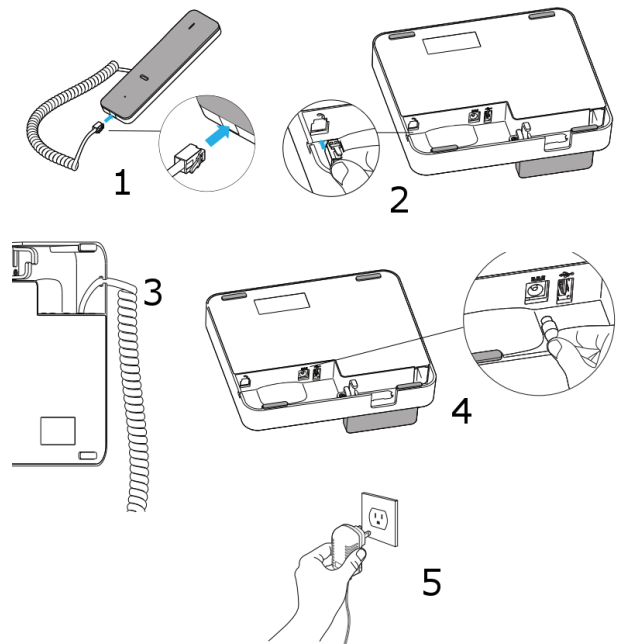
Schritt 2: Stecken Sie das andere Ende des RJ11-Kabels in das NVX 200.

Schritt 3: Führen Sie das RJ11-Kabel in die kleine Aussparung im NVX 200 ein.

Schritt 4: Verbinden Sie das Stromkabel mit dem NVX 200.

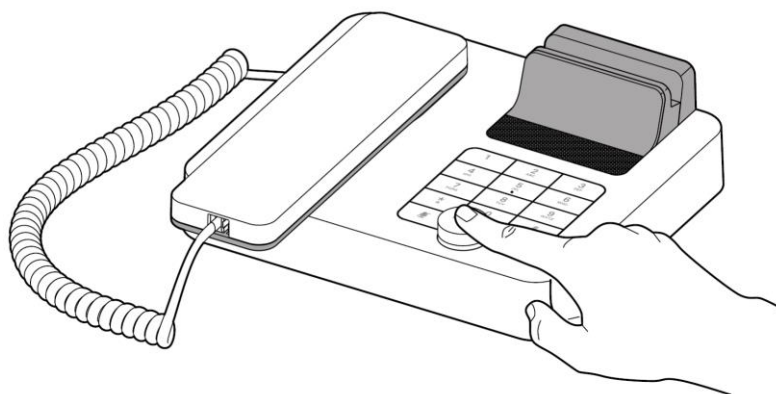
Schritt 5: Nachdem Sie den richtigen Elektroadapter für Ihr Land - aus den mitgelieferten Adaptern ausgewählt haben - stecken Sie das Netzteil des NVX 200 in eine Steckdose.

Schritt 6: Das NVX 200 fährt hoch. Das Display schaltet sich ein und zeigt „invoxia“ sowie eine Ladefortschrittsanzeige an. Die LED in der Taste leuchtet blau.

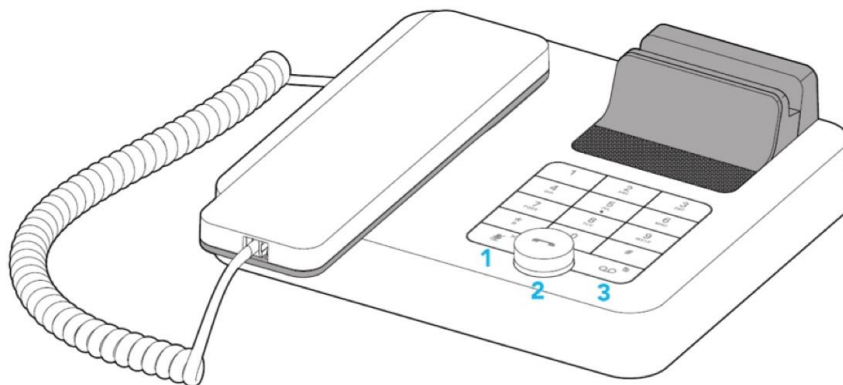


3 Koppeln eines Handys mit dem NVX 200

Nachdem Sie das NVX 200 eingeschaltet haben, drücken Sie auf den Drehknopf, bis Sie einen „bip“ hören. Lassen Sie den Drehknopf dann los. Sie hören die Nachricht „Kopplung Modus: Warten auf Verbindung“.



Jetzt haben Sie einen Moment Zeit, Ihr Handy mit dem NVX 200 zu koppeln. Gehen Sie in die Einstellungen Ihres Handys und wählen Sie das NVX 200 im Bluetooth-Menü aus.



- | | | |
|---|--|--|
| 1 | | Zurück/Stumm |
| 2 | | Freisprechen ein/aus
Anzeigen von Anrufliste und Adressbuch
Lautstärke |
| 3 | | Mailbox/Menü |

Das NVX 200 hat drei Tasten, die für die Bedienung wichtig sind.

Taste 1: Zurück/Stumm

Mit dieser Taste gehen Sie überall einen Schritt zurück. Dies betrifft hauptsächlich:

- Einen Schritt in einem Menü zurückgehen
- Eine Ziffer während eines Wählvorgangs löschen

Während eines Anrufs können Sie das Mikrofon mit dieser Taste stummschalten.

Taste 2: Drehknopf

Der Drehknopf ist das Hauptsteuerelement Ihres Telefons. Sie können damit eine ganze Reihe von Funktionen bedienen, wie z.B.:

- Während eines Anrufs den Lautsprecher ein- oder ausschalten
- Einen eingehenden Anruf annehmen (Annahme im Freisprechmodus)
- Schnellzugriff auf Anruflisten: Drücken Sie einmal auf den Drehknopf und drehen Sie dann daran
- Schnellzugriff auf Adressbuch: Drücken Sie zweimal auf den Drehknopf und drehen Sie dann daran
- Regeln der Gerätelautstärke während eines Anrufs
- Navigieren durch die Menüs

Taste 3: Mailbox/Menü

- Kurz drücken: Ruft Ihre Mailbox an. Sie müssen die Nummer Ihrer Mailbox in den Einstellungen des NVX 200 hinterlegen, um diese Taste verwenden zu können.
- Lang drücken: Greift auf die Einstellungen des NVX 200 zu.

Alle unten beschriebenen Funktionen setzen voraus, dass Ihr Handy und das NVX 200 über Bluetooth gekoppelt und verbunden sind. Dazu müssen Sie:

- Ihr Handy und das NVX 200 mindestens einmal gekoppelt haben.
- Bluetooth auf Ihrem Handy einschalten
- Ihr Handy in der Reichweite des NVX 200 platzieren

Einen eingehenden Anruf entgegennehmen

Wenn auf Ihrem Handy ein Anruf eingeht, klingelt das NVX 200. Darüber hinaus wird die Nummer oder der Name des Anrufers (wenn die Nummer im Adressbuch gespeichert ist) angezeigt. Um den Anruf anzunehmen, können Sie:

- Das Handgerät abnehmen und für den Anruf verwenden
- Auf den Drehknopf drücken, um den Anruf im Freisprechmodus anzunehmen

Eine Nummer vom Gerät aus wählen

Um einen ausgehenden Anruf zu wählen, können Sie:

- Die Nummer auf der Tastatur des NVX 200 wählen (Wenn Sie eine Ziffer korrigieren müssen, können Sie die Zurück-Taste verwenden)
- Den Telefonhörer abheben (Anruf mit dem Telefonhörer führen) oder den Drehknopf drücken (Anruf im Freisprechmodus führen)
- Wenn Sie nichts tun, wird der Anruf nach einigen Sekunden automatisch im Freisprechmodus durchgeführt

Durch die Anrufliste navigieren

- Drücken Sie einmal auf den Drehknopf, um in die Anrufliste zu gelangen
- Drehen Sie am Drehknopf, bis Sie den gewünschten Kontakt finden. Um schnell auf den gewünschten Kontakt zuzugreifen, können Sie auch auf die Taste mit dem Anfangsbuchstaben des Kontakts drücken (einmal auf „2“ für A, zweimal auf „2“ für B, dreimal auf „2“ für C)
- Den Telefonhörer abheben (Anruf über den Telefonhörer führen) oder den Drehknopf drücken (Anruf im Freisprechmodus führen)
- Sie können die Anrufliste jederzeit verlassen, indem Sie auf die Zurück-Taste drücken

Durch die Kontakte navigieren

- Drücken Sie zweimal auf den Drehknopf, um ins Adressbuch zu gelangen
- Drehen Sie am Drehknopf, bis Sie den gewünschten Kontakt finden. Um schnell auf den gewünschten Kontakt zuzugreifen, können Sie auch auf die Taste mit dem Anfangsbuchstaben des Kontakts drücken (einmal auf „2“ für A, zweimal auf „2“ für B, dreimal auf „2“ für C)
- Den Telefonhörer abnehmen (Anruf über den Telefonhörer führen) oder den Drehknopf drücken (Anruf im Freisprechmodus führen)
- Sie können die Anrufliste jederzeit verlassen, indem Sie auf die Zurück-Taste drücken

Sie können einige Einstellungen des NVX 200 anpassen.

Um auf das Menü für die Einstellungen zuzugreifen, drücken Sie lang auf die Menü-Taste unten rechts auf der Tastatur. Dann können Sie auf die folgenden Einstellungen zugreifen, indem Sie mit dem Drehknopf und der Zurück-Taste durch die Menüs navigieren (Drehen Sie den Knopf, um durch die Menüs zu navigieren, und drücken Sie ihn, um eine Auswahl zu treffen).

Audioeinstellungen

Sie können die folgenden Einstellungen vornehmen:

- Wählen Sie einen Klingelton
- Die Klingeltonlautstärke des NVX 200
- Die Lautstärke des Telefonhörers (Während eines Anrufs mit dem Telefonhörer ist die Einstellung auch über das Drehen des Drehrads möglich)
- Die Lautstärke des Lautsprechers - während eines Anrufs im Freisprechmodus - ist auch über das Drehen des Drehrads möglich
- Die Lautstärke für Alarme
- Die Lautstärke für Musik, wenn Sie das NVX 200 verwenden, um Musik von Ihrem Handy über Bluetooth wiederzugeben
- Ein-/Ausschalten der Hörerätafunktion

Telefoneinstellungen

In diesem Menü können Sie die Mailboxnummer Ihres Mobilfunkbetreibers hinterlegen (z.B. 123 oder 888 usw.) Sobald Sie in diesem Menü eine Mailboxnummer hinterlegt haben, können Sie durch Drücken der Mailbox/Menü-Taste auf die Mailbox Ihres Handys zugreifen.

Kurzwahltasten

Sie können 10 Kurzwahltasten auf dem NVX 200 programmieren (von 0 - 9)

So verwenden Sie die Kurzwahltasten:

- Drücken Sie die Zurück-Taste
- Dann drücken Sie die Tasten 0 - 9 für die Nummern, die Sie wählen wollen

So programmieren Sie die Kurzwahltasten:

- Sie können in das Einstellungsmenü für die Kurzwahl gehen und Namen und Nummer für jede Kurzwahltaste einzeln eingeben.
- Aus dem Adressbuch gehen Sie wie folgt vor:
 - Wählen Sie den Kontakt aus
 - Drücken Sie die Menü-Taste
 - Drücken Sie 3
 - Drücken Sie auf den Drehknopf um die Kurzwahltaste zu wählen die Sie vergeben wollen (von 0 - 9)
 - Drücken Sie zur Bestätigung der Auswahl auf den Drehknopf

Erste Verbindung über Bluetooth

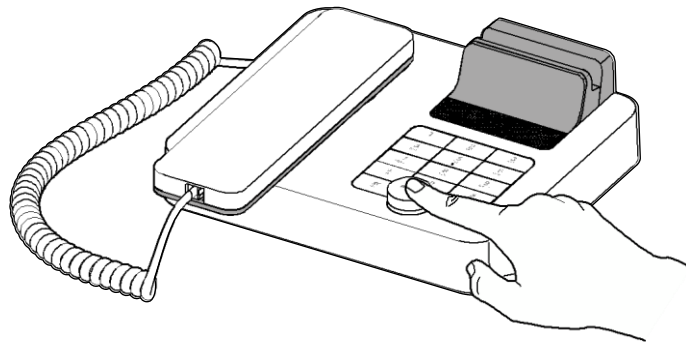
Für iOS-Geräte: Stellen Sie sicher, dass Bluetooth aktiviert ist

- Nur für iOS-Geräte: Setzen Sie Ihr iPhone/iPod/iPad in das Dock ein oder verbinden Sie es über USB. Die Bluetooth-Verbindung wird dann automatisch hergestellt!
- Bei iOS- und Android-Geräten können Sie auch lang auf die Lautstärketaste drücken, bis Sie ein Bestätigungssignal hören. Wenn Sie die Nachricht „Kopplung Modus: Warten auf Verbindung“ hören, können Sie das NVX 200 im Bluetooth-Menü Ihres Handys koppeln. Ein weiteres Bestätigungssignal zeigt an, dass die Kopplung abgeschlossen ist.

Mehrere Verbindungen: Ein neues Gerät koppeln/Ein Gerät noch einmal koppeln

Für iOS-Geräte: Stellen Sie sicher, dass Bluetooth aktiviert ist

- Drücken Sie lang auf die Lautstärke-Taste, bis Sie ein Geräusch hören. Wenn Sie die Nachricht „Kopplung Modus: Warten auf Verbindung“ hören, können Sie das NVX 200 im Bluetooth-Menü Ihres Handys koppeln. Ein weiteres Bestätigungssignal zeigt an, dass die Kopplung abgeschlossen ist.
- Ein zuvor gekoppeltes Handy kann leicht über das Bluetooth-Menü wieder verbunden werden. Das zuletzt verbundene Gerät ist das Steuergerät.



Ein gekoppeltes Gerät entfernen

- Drücken Sie lang auf die Lautstärketaste, bis Sie ein doppeltes Bestätigungssignal hören. Das zuletzt verbundene Gerät wird entfernt und die automatische Verbindung wird aufgehoben. Es erscheint die Nachricht „Trennen“ und ein Bestätigungssignal zeigt an, dass das Gerät von der Verbindung getrennt wurde.
- In der invoxia-App können Sie zu Settings > Bluetooth gehen und auf „Unpair“ tippen. Das Bluetooth-Icon erscheint nicht mehr auf dem Display.

Alle verbundenen Geräte entfernen

- Drücken Sie lang auf die Lautstärketaste, bis Sie ein dreifaches Bestätigungssignal hören. Die Nachricht „Löschen alle Kopplungen“ wird zur Bestätigung zu hören sein.



Löschen Sie das NVX 200 auch aus dem Bluetooth-Menü Ihres Handys, um es später wieder koppeln zu können.

Die Garantie erstreckt sich auf das Gerät selbst und nicht auf das Zubehör (Netzteil, Telefonkabel).

Garantiedauer

Wenn Sie das Gerät neu erworben haben, hat es eine zweijährige Garantie. Die Garantie beginnt mit dem Kaufdatum des Geräts.

Die Garantie kann bei Vorlage der Originalrechnung oder des Originalbelegs in Anspruch genommen werden. Hierzu müssen das Kaufdatum und der Gerätetyp auf der Rechnung oder dem Beleg angegeben sein.

Garantieumfang

Im Falle einer Fehlfunktion oder eines Defekts während der Garantiedauer entscheidet allein der autorisierte Kundendienst, ob das Gerät ganz oder teilweise repariert oder ausgetauscht wird.

Ersatzteile, die während der Reparatur verwendet werden, können Teile sein, die aufbereitet wurden. Das Kaufdatum stellt den Beginn der Garantiedauer dar. Die Garantiedauer wird nicht verlängert, wenn das Gerät durch den Kundendienst repariert oder ausgetauscht wird.

Garantieausschluss

Beschädigungen oder Mängel, die durch Missbrauch oder unsachgemäße Handhabung des Telefons und durch den Einsatz von Zubehör entstehen, das nicht im Originallieferungsumfang des Telefons enthalten ist, werden von dieser Garantie nicht abgedeckt.

Die Garantie deckt Beschädigungen, die durch äußere Einflüsse wie Blitzeinschlag, Wasser, Feuer oder jegliche Beschädigungen, die während des Transports entstanden sind, nicht ab.

Garantieansprüche können nicht geltend gemacht werden, wenn durch den Benutzer selbst oder andere, die nicht offiziell anerkannt und qualifiziert wurden, repariert, verändert oder modifiziert wurde.

Vorgehensweise im Garantiefall

Invoxia garantiert, dass Rücksendungen innerhalb von 4 bis 8 Wochen bearbeitet werden. Stellen Sie sicher, dass Sie das Produkt vollständig in der Originalverpackung und in einem gutem Zustand zurück schicken. Rücksendungen, die diese Bedingungen nicht erfüllen, werden nicht angenommen. Alle Rücksendungen müssen im Voraus von invoxia autorisiert werden. Der Kundendienst stellt Ihnen eine RMA-Nummer aus. Das Rücksendeformular muss ausgedruckt und dem zurückzusendenden Produkt beigelegt werden.

invoxia behält sich das Recht vor, nach bestem Wissen und Gewissen festzustellen, ob diese Bedingungen vollständig erfüllt wurden. Nach Eingang der Rücksendung erhalten Sie eine E-Mail von invoxia, die den Eingang bestätigt.

Kontakt

Um Unterstützung für Ihr Produkt zu erhalten, besuchen Sie bitte support.invoxia.com oder senden Sie eine E-Mail an support@invoxia.com

Wichtige Informationen

Sicherheitshinweise

Benötigte Stromversorgung

Dieses Telefon wird über das Stromnetz (100 - 240 V AC) mit Strom versorgt.

Warnung

- Öffnen Sie weder die Basisstation, das Handgerät oder das Netzteil.
- Bitte stellen Sie sicher, dass das Gerät nicht mit Flüssigkeiten in Kontakt kommt. Setzen Sie das Gerät weder übermäßigem Rauch, Staub, mechanischen Vibrationen oder Erschütterungen aus.
- Verwenden Sie nur die mitgelieferten Kabel, Adapter und Batterien/Akkus.
- Stellen Sie das Gerät in der Nähe einer zugänglichen Steckdose auf.
- Halten Sie das Handgerät nicht ans Ohr, wenn Sie Freisprechen aktiviert haben.
- Setzen Sie das Gerät nicht übermäßiger Hitze aus, z.B. durch direkte Sonneneinstrahlung oder in der Nähe einer Heizung.
- Verwenden Sie das Gerät nicht an Orten, an denen Explosionsrisiken gegeben sind.

Betriebs- und Lagertemperatur.

Verwenden Sie das Gerät in einem Raum, in dem die Temperatur immer zwischen 0 und 40 °C (32 bis 104 °F) liegt.

Konformitätserklärung für die Europäische Union

invoxia erklärt, dass das Produkt NVX 200 die wesentlichen Anforderungen und anderen maßgeblichen Bestimmungen der europäischen RTTE-Richtlinie 1999/5/EG über Funkanlagen und Telekommunikationsendeinrichtungen erfüllt.

Eine Kopie der EU-Konformitätserklärung ist online unter www.invoxia.com erhältlich.



Entsprechenserklärung für die US-Bundesbehörde für das Fernmeldewesen (FCC)

Veränderungen oder Modifikationen, die nicht ausdrücklich von der Stelle, die für die Übereinstimmung zuständig ist, genehmigt wurden, könnten dem Benutzer die Erlaubnis entziehen, das Gerät zu verwenden.

Zur Einhaltung der von der FCC festgelegten Grenzwerte für die Strahlenbelastung dürfen dieses Gerät und seine Antenne nicht zusammen oder in Verbindung mit einer anderen Antenne oder einem anderen Transmitter betrieben werden.

Dieses Gerät erfüllt Teil 15 der FCC-Bestimmungen. Der Betrieb unterliegt den folgenden beiden

Bedingungen: (1) Dieses Gerät darf keine Funkstörungen verursachen, und (2) dieses Gerät muss in der Lage sein, mögliche empfangene Funkstörungen aufzunehmen, auch wenn diese zu Betriebsstörungen führen können.

Hinweis: Dieses Gerät wurde getestet und entspricht den Grenzwerten für ein digitales Gerät der Klasse B, gemäß Teil 15 der FCC-Bestimmungen. Diese Grenzwerte wurden festgelegt, um einen angemessenen Schutz gegen Funkstörungen bei Verwendung in Wohngebieten bereitzustellen. Dieses Gerät erzeugt, verwendet und kann Hochfrequenzstrom ausstrahlen. Wird es nicht gemäß den Anweisungen installiert, kann dies zu schädlichen Störungen im Funkverkehr führen. Es gibt jedoch dennoch keine Garantie dafür, dass bei einer bestimmten Installation keine Störungen erzeugt werden.

Wenn dieses Gerät Störungen beim Radio- oder Fernsehempfang verursacht, was durch Ein- und Ausschalten des Geräts überprüft werden kann, wird der Benutzer dazu aufgefordert, diese Störung durch eine oder mehrere dieser Maßnahmen zu beheben:

- Richten Sie die Empfängerantenne neu aus oder stellen Sie sie an einem anderen Ort auf.
- Vergrößern Sie den Abstand zwischen dem Gerät und dem Empfänger.
- Verbinden Sie das Gerät mit einer Steckdose, die sich in einem anderen Stromkreis als jene befindet, mit der der Empfänger verbunden ist.
- Wenden Sie sich an Ihren Händler oder einen erfahrenen Radio-/Fernsehtechniker, wenn Sie Hilfe benötigen.

FCC-ID: ZVS-DCK3

Umgebung



Das NVX 200-Telefon wurde unter der Verwendung von Qualitätsmaterialien und -komponenten sowie Komponenten, die wiederverwendet und recycelt werden können, entworfen und hergestellt. Das durchgestrichene Mülltonnensymbol weist darauf hin, dass dieses Produkt die EU-Richtlinie 2002/96/EG erfüllt.

Es muss über ein angemessenes Sammel- und Recyclingsystem entsorgt werden.

Bitte kontaktieren Sie Ihre örtliche Abfallsammelstelle für elektrische und elektronische Geräte.

Bitte halten Sie die jeweils geltenden Vorschriften vor Ort ein und entsorgen Sie dieses Gerät nicht mit dem Hausmüll. Die richtige Entsorgung des Produkts nach dem Ende des Produktlebenszyklus ist gut für die Umwelt und Ihre Gesundheit.

Rechtliche Hinweise

invoxia®,™ Experience your phone, In Vivo Acoustic® und verwandte Warenzeichen, Namen und Logos sind das Eigentum von invoxia.

iPad, iPhone, iPod touch sind Warenzeichen von Apple Inc., registriert in den USA und anderen Ländern.

Bluetooth ist ein Warenzeichen von Bluetooth SIG.

Android ist ein Warenzeichen von Google Inc.